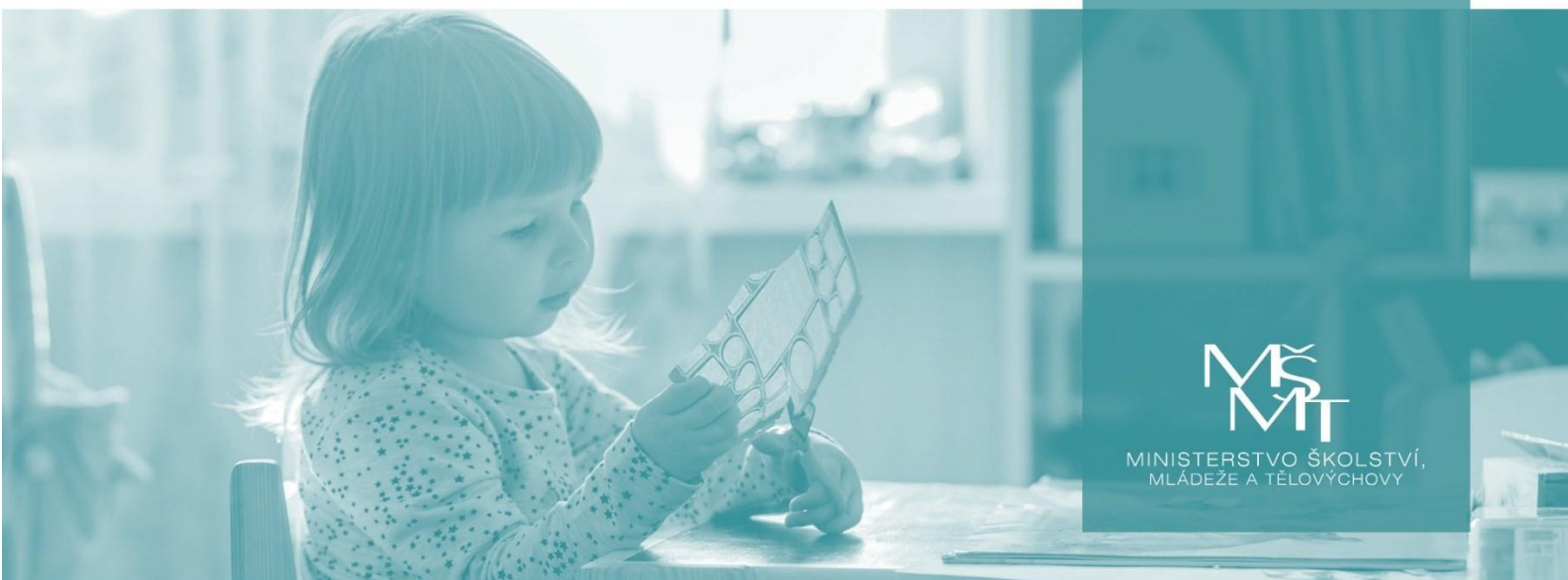


PROVOZ MATEŘSKÝCH ŠKOL V OBDOBÍ DO KONCE ŠKOLNÍHO ROKU 2019/2020



MŠMT
MINISTERSTVO ŠKOLSTVÍ,
MLÁDEŽE A TĚLOVÝCHOVY

Praha, 30. 4. 2020

PROVOZ MATEŘSKÝCH ŠKOL V OBDOBÍ DO KONCE ŠKOLNÍHO ROKU 2019/2020

Úvod

Tento dokument se vztahuje na základní provozní podmínky mateřských škol po dobu trvání potřeby dodržování epidemiologických opatření a doporučení.

Tento dokument stanoví pouze ty základní provozní podmínky, které se liší (či jsou stanoveny nad rámec) od standardních podmínek vyplývajících ze školských, hygienických, pracovněprávních a dalších předpisů.

Cesta do mateřské školy a z mateřské školy

Při cestě do školy a ze školy se na děti a doprovod vztahují obecná pravidla chování stanovená krizovými opatřeními, zejména:

- Zakrytí úst a nosu ochrannými prostředky (*dále jen „rouška“*).^{1, 2}
- Dodržení odstupů 2 metry v souladu s krizovými nebo mimořádnými opatřeními (*tedy není nutné např. u doprovodu dítěte/členů společné domácnosti*).

Příchod k mateřské škole a pohyb před mateřskou školou

- Minimalizovat velké shromažďování osob před školou; mateřská škola je povinna zajistit případnou organizaci pohybu osob před školou.
- Před školou dodržovat odstupů 2 metry v souladu s krizovými nebo mimořádnými opatřeními (*tedy není nutné např. u doprovodu dítěte/členů společné domácnosti*).
- Pro všechny osoby nacházející se před budovou školy platí povinnost zakrytí úst a nosu.²

V prostorách mateřské školy

- Doporučuje se organizovat aktivity tak, aby bylo možné větší než obvyklou část dne strávit venku v areálu MŠ.
- Doprovázející osoba se v prostorách mateřské školy pohybuje vždy v roušce^{1, 2}, a to pouze po nezbytně nutnou dobu (*zejména předání, vyzvednutí dítěte*).
- **Děti a pedagogičtí pracovníci mateřské školy roušky v prostorách školy nosit nemusí.**
- Pro pobyt venku se využívá pouze areál MŠ, včetně zahrady, nádvoří, hřiště školy. Dle místních podmínek se skupiny dětí intervalově střídají nebo je určen oddělený prostor pro jednotlivé skupiny.
- Toalety musí být vybaveny tekoucí pitnou vodou, mýdlem v dávkovači a jednorázovými papírovými ručníky pro bezpečné osušení rukou.
- Úklid a dezinfekce toalet probíhá minimálně jednou denně.

¹ Za ochranné prostředky dýchacích cest (*nos, ústa*) se považuje nejenom rouška, ale i ústenka, šátek, šál nebo jiné prostředky, které brání šíření kapének.

² Uvedené neplatí pro osoby s výjimkou z povinného zakrytí nosu a úst (*mimořádná opatření viz webové stránky www.mzcr.cz*).

- Rukavice pro běžné činnosti nejsou nutné, potřebné jsou např. při dopomoci s osobní hygienou dětí, při přípravě jídla, likvidaci odpadů atd.
- **Škola ve spolupráci se zřizovatelem zajistí dostatečné množství dezinfekce.**
- **Časté větrání** je zásadním preventivním faktorem (*minimálně jednou za hodinu po dobu 5 minut*).
- **Úklidový personál** musí být informován a poučen o hygienických zásadách a o potřebě průběžného čištění a dezinfekce povrchů a předmětů.
- **Důkladné čištění všech místností**, ve kterých se děti, pedagogové a další pracovníci školy nacházejí, musí být prováděno nejméně jednou denně.
- **Dezinfekce povrchů** nebo předmětů, které používá zvláště velký počet lidí, musí být prováděna několikrát denně (*např. kliky dveří, spínače světla, klávesnice a počítačové myši*). Nutné je vyhnout se alergickým prostředkům.
- Odpadkové koše musí být vyprázdněny alespoň jednou denně.

Ve třídě

- Neprodleně po přezutí a převlečení si musí každý důkladně (*20 až 30 sekund*) umýt ruce vodou a tekutým mýdlem.
- V každé třídě je nezbytné často větrat (*minimálně jednou za hodinu po dobu 5 minut*).

Při podezření na možné příznaky COVID-19

- Nikdo s příznaky infekce dýchacích cest, které by mohly odpovídat známým příznakům COVID-19 (*zvýšená tělesná teplota, kašel, náhlá ztráta chuti a čichu, jiný příznak akutní infekce dýchacích cest*) nesmí do školy vstoupit.
- Pokud dítě vykazuje některý z možných příznaků COVID-19, je nutné umístit jej do samostatné místnosti a kontaktovat zákonné zástupce s ohledem na okamžité vyzvednutí dítěte. O podezření se informuje spádová hygienická stanice. Ostatní děti je pak vhodné umístit do jiné místnosti nebo změnit výuku na pobyt venku s povinným nošením roušky, dokud není známý zdravotní stav indisponovaného dítěte. Doporučuje se, aby škola měla bezkontaktní teploměr k měření tělesné teploty.
- Pokud se u zaměstnance mateřské školy příznaky objeví v průběhu práce, školu opustí v nejkratším možném čase s použitím roušky a požadovaného odstupu. Děti je pak vhodné umístit do jiné místnosti nebo změnit aktivitu na pobyt venku s povinným nošením roušky, dokud není známý zdravotní stav indisponovaného zaměstnance školy.

Rámcová pravidla pro zajištění školní stravování v zařízení školního stravování

- Dle místních podmínek, množství dětí a personálu je možné zvažovat jednu z následujících možností:
 - Školní stravování – v běžné podobě.
 - Školní stravování – studené balíčky při zajištění níže uvedených pravidel.
- Před zahájením stravování si každé dítě umyje ruce.
- Pokrmy či balíčky vydává personál včetně čistých příborů. Děti si samy jídlo a pití nenabírají a neberou si ani příbory.

- Při přípravě jídel a při vydávání je nutné dodržovat zvýšenou měrou běžná hygienická pravidla.

Základní pravidla pro provádění úklidu

- Před znovuotevřením školy bude uskutečněn důkladný úklid a dezinfekce všech prostor.
- Zvýšení frekvence dezinfekce ploch (*s důrazem na místa dotyku rukou*).
- Pro čištění a dezinfekci se používají dezinfekční prostředky, které působí jakoukoliv virucidní aktivitou. Na etiketě je uvedena účinná koncentrace dezinfekčního prostředku a čas působení (*min. EN14476 nebo DVV/RKI*).
- Ředění dezinfekčních prostředků musí být prováděno v souladu s návodem uvedeným na etiketě dezinfekčního prostředku a po uplynutí času působení je nutné dezinfekci zopakovat.
- Zvýšená pozornost je věnována také dezinfekci školních lavic, stolů a povrchů, jako jsou např. kliky, vodovodní baterie, klávesnice, dálkové ovládače, telefony, učební pomůcky, čipové systémy, podlahy používaných prostor, WC apod. Po celou dobu platnosti epidemiologických opatření je zakázán suchý úklid.
- Zajistit dostupnost nádob na likvidaci odpadů bezpečným způsobem (*vyjímatelné jednorázové pytle*).
- O zpřísněných podmínkách úklidu musí být poučen úklidový personál.

Osoby s rizikovými faktory

Ministerstvo zdravotnictví stanovilo následující rizikové faktory:

1. Věk nad 65 let s přidruženými chronickými chorobami.
2. Chronické onemocnění plic (*zahrnuje i středně závažné a závažné astma bronchiale*) s dlouhodobou systémovou farmakologickou léčbou.
3. Onemocnění srdce a/nebo velkých cév s dlouhodobou systémovou farmakologickou léčbou např. hypertenze.
4. Porucha imunitního systému, např.
 - a) při imunosupresivní léčbě (*steroidy, HIV apod.*),
 - b) při protinádorové léčbě,
 - c) po transplantaci solidních orgánů a/nebo kostní dřeně,
5. Těžká obezita (*BMI nad 40 kg/m²*).
6. Farmakologicky léčený diabetes mellitus.
7. Chronické onemocnění ledvin vyžadující dočasnou nebo trvalou podporu/náhradu funkce ledvin (*dialýza*).
8. Onemocnění jater (*primární nebo sekundární*).

Co dělat v případě, že dítě patří do rizikové skupiny

Do rizikové skupiny patří dítě, které osobně naplňuje alespoň jeden bod (2-8) uvedený výše nebo pokud některý z bodů naplňuje jakákoliv osoba, která s ním žije ve společné domácnosti.

Doporučuje se, aby zákonní zástupci zvážili tyto rizikové faktory, pokud dítě patří do rizikové skupiny, a rozhodli o účasti dítěte v mateřské škole s tímto vědomím.

Při prvním vstupu do školy předkládá zákonný zástupce žáka tato prohlášení, která je možné podepsat před vstupem do školy:

- písemné seznámení s vymezením rizikových skupin stanovených Ministerstvem zdravotnictví, a
- písemné čestné prohlášení o neexistenci příznaků virového infekčního onemocnění (*např. horečka, kašel, dušnost, náhlá ztráta chuti a čichu apod.*).

O této povinnosti by měli být zákonní zástupci ředitelem školy předem informováni (*v rámci sdělení informace o obnovení provozu školy a jejích podmínkách*). Pokud zákonný zástupce tyto dokumenty nepodepíše, nebude vstup dítěti do mateřské školy umožněn.

Co připravit před znovuotevřením školy

- Mateřská škola a její provoz se řídí po znovuotevření nadále standardními pravidly podle právních předpisů, zejména podle zákona č. 561/2004 Sb., o předškolním, základním, středním, vyšším odborném a jiném vzdělávání (*školský zákon*), ve znění pozdějších předpisů, a vyhlášky č. 14/2005 Sb., o předškolním vzdělávání, ve znění pozdějších předpisů.
- Škola by měla včas informovat zákonné zástupce dětí o
 - organizaci předškolního vzdělávání a dalších souvislostech:
 - ✦ povinnosti podepsat čestné prohlášení a seznámení (*viz příloha*), ✦ provozu školy a hygienických opatřeních.